

UTSIKT

VÄRMLAND



Vad kostar mitt ekologiska vallfoder? sid. 10–11

Tips för säkrare växtskyddshantering sid. 4–5

Humlepälsbi – förbisedd i 70 år! sid. 8

UTGIVARE

Länsstyrelsen Värmland
651 86 Karlstad
010-224 70 00
varmland@lansstyrelsen.se

ANSVARIG UTGIVARE

Roger Bergqvist 010-224 72 13
roger.bergqvist@lansstyrelsen.se

REDAKTION

Emma Mickelin
Maria Sundqvist
Petra Umeland
Jan-Olov Högberg
Pernilla Malmborg
Roger Bergqvist

FORMGIVNING

Advant

BILDER

Länsstyrelsen Värmland
(om inget annat anges)

ILLUSTRATIONER

Mostphotos
(om inget annat anges)

TRYCK

Taberg Media Group AB

UPPLAGA 3900 ex

ISSN NR 0284-6845

PUBL.NR 2022:10



TIDNINGEN FÖR LANTBRUK OCH LANDSBYGD I VÄRMLAND

Utsikt vänder sig till lantbrukare och andra som är intresserade av landsbygdsfrågor i Värmland. Första numret gavs ut 1993. Du kan läsa om landsbygds- och företagsutveckling, odling, djurhållning, ett rikt odlingslandskap, rovdjur samt stöd och kurser.

Utsikt ges ut 4 gånger/år och produceras delvis med pengar från Landsbygdsprogrammet.

Det är gratis att prenumerera – skicka din adress till tidningens utgivare. Även adressändringar och uppsägning av prenumeration skickas dit. Märk din post "Utsikt".

Har du idéer kring tidningens innehåll? Kontakta redaktionen!



Länsstyrelsen
Värmland



Europeiska jordbrukarfonden
för landsbygdsutveckling, Europa
investerar i landsbygdsområden



Blommande fältgentiana på en artrik äng.

Har du sett fältgentiana?

Fältgentiana eller "Svart Johannes", som den lokalt kallas i västra Värmlands finnbygder, är en av de gräsmarksväxter som har minskat mest i Sverige sedan mitten av 1900-talet. I Värmlands län känner vi idag till cirka 40 lokaler där fältgentianan växer. Det handlar främst om gräsmarker som sköts traditionellt med slätter och höbärgning. Drygt hälften av fältgentianans aktuella lokaler i länet ligger inom skyddade områden eller omfattas av skötselavtal inom Landsbygdsprogrammet. På omkring en tredjedel av lokalerna växer fler än 100 plantor av fältgentiana, vilket anses vara gränsen för att klassa en delpopulation som någorlunda säker på sikt.

Hotbilden mot fältgentianan i Värmlands län består främst i upphörd eller förändrad hävd på de kvarvarande lokalerna. Ingen nyetablering, risker med små populationer, spridning av invasiva arter och effekter av klimatförändring är andra exempel på utmaningar i arbetet med att bevara fältgentianan i länet. Fältgentianan ingår i ett särskilt åtgärdsprogram för hotade arter som beslutas av Naturvårdsverket. Länsstyrelsen arbetar med åtgärdsprogrammet genom att

bland annat restaurera områden med fältgentiana eller att återintroducera fältgentianan till marker som tidigare har haft arten.

Det finns många åtgärder som kan göras för att gynna fältgentianan, även små åtgärder kan ha bra effekt. Om du har fältgentiana på dina marker och vill göra något mer för att bevara arten, men inte riktigt vet vad det är bäst att börja med, får du gärna kontakta oss. Det kan finnas ekonomiskt stöd att söka för dig som sköter minst 0,1 hektar slätteräng. Du kan läsa mer om villkoren och ersättningsnivåerna

på Jordbruksverkets webbplats (sök på Miljöersättningar för betesmarker och slätterängar 2022). Från 2023 kommer ersättningarna att ändras och hur de kommer att se ut är ännu inte klart.

Vill du veta mer om åtgärdsprogrammet och vad Länsstyrelsen gör för att gynna fältgentianan regionalt kan du kontakta Laura Hedberg.

LAURA HEDBERG
010-224 74 91
LAURA.HEDBERG@LANSSTYRELSEN.SE

Jordbrukarstöden 2022

Undantag från vissa regler i förgröningsstödet 2022

Men anledning av världsläget och invasionen av Ukraina har EU-kommissionen beslutat att medlemsländerna får undanta vissa villkor i förgröningsstödet.

Under 2022 får trädor användas för bete, skörd eller odling utan att det påverkar förgröningsstödet. Undantagen innebär att:

- Mark som anmälts som träda får betas, skördas eller användas för odling och kommer ändå att räknas som träda vid beräkningen av diversifieringsvillkoret.
- Mark som anmälts som träda och ekologisk fokusareal får betas, skördas eller användas för odling och ändå ligga till grund för att uppfylla kravet om ekologiska fokusarealer.
- Användning av växtskyddsmedel tilläts på arealen.

Blommande träda och obrukade fältkanter är inte inkluderade i undantaget.

Har du ansökt om kompensationsstöd och anmält träda i din ansökan måste du fortfarande uppfylla villkoren för kompensationsstödet.

Du ska inte ändra något i din SAM-ansökan och du behöver fortfarande uppfylla kraven i förgröningsstödet. Om du omfattas av krav på ekologisk fokusareal ska du fortfarande ha minst 5 procent ekologisk fokusareal och ansöka om träda för att det ska räknas som egen gröda i förgröningsvillkoren.

Föransökan av kontroller

EU-kommissionens revision har kommit fram till att Sverige ofta anmäler kontroller för långt i förväg. Därför kommer det från och med i år vara svårare att skjuta upp en kontroll efter att kontrollen föransöklats.

Många gånger kan Länsstyrelsen utföra stora delar av kontrollen utan att lantbrukaren medverkar, till exempel vid kontroll av grödor på åkrar eller öronmärkning på djuren, åtminstone tillräckligt mycket för att kontrollen ska kunna anses påbörjad. Om du som lantbrukare inte kan vara med så går det att boka in ytterligare ett tillfälle i nära anslutning till det första kontrolltillfället då kontrollen kan slutföras.

Maximal tid mellan föransökan och påbörjan av kontrollen

Vissa kontroller får inte föransöklats alls. I övrigt gäller följande:

- Vissa tvärvillkor: 24 timmar.
- Djurmärkning och djurstöd: 48 timmar.
- Arealbaserade kontroller: 14 dagar.

Viktiga datum inom jordbrukarstöden

Här är några viktiga saker som du kan behöva tänka på om du söker jordbrukarstöd. Det kan finnas fler saker för varje datum och fullständig sammanställning finns på Jordbruksverkets webbplats under Viktiga datum för jordbrukarstöden.

15 juni

Sista dagen att:

- göra vissa ändringar i SAM-ansökan. Vilka ändringar du kan göra finns att läsa på Jordbruksverkets webbplats (sök på "Ändra" i SAM-ansökan)
- ta emot stödrätter från någon annan, under förutsättning att du har minst 4 hektar mark och stödrätter för minst 4 hektar i SAM-ansökan den sista ansökningsdagen
- ansöka om att ta över delar av en annan lantbrukares SAM-ansökan eller åtagande
- ändra eller ange fler anläggningsnummer i din SAM-ansökan.

30 juni

- Sista dagen att så grödorna inom miljöersättningar, ersättningar för ekologisk produktion, kompensationsstöd och nationellt stöd.

1 juli

- Tidigaste dagen du får börja skörda skyddszoner med åtagande inom miljöersättningen.

16 juli

- Tidigaste dagen du får bryta en träda som du redovisat med grödkod 60 i din SAM-ansökan.

31 juli

- Tidigaste dagen du får bryta en vall inom vallåtagande som har varit huvudgröda i minst 3 odlingsår.

1 augusti

Tidigaste dagen:

- du får förbereda obrukade fältkanter för annan markanvändning om de anmälts som ekologisk fokusareal i förgröningsstödet
- du får bryta kvävefixerande grödor som du anmält som ekologisk fokusareal i förgröningsstödet
- att använda växtligheten på mark i träda som foder om du söker kompensationsstöd för typ 1, 2 eller 3
- du får bryta trädan om du söker kompensationsstöd i vissa fall.



En gjuten platta, till exempel en spolplatta eller gödselplatta som är kopplad till urinbrunn, flytgödselbehållare eller annan separat tank, är en säker plats för påfyllning och rengöring av sprutan.

Tips för säkrare växtskyddshantering

En säker hantering av växtskyddsmedel är viktigt både för användarens personliga skydd och för att undvika spridning av växtskyddsmedel till miljön. Här kommer några tips på vad du kan se över hemma på gården för en säkrare hantering.

Det finns många riskfyllda moment vid hantering av växtskyddsmedel. Vid påfyllning av sprutan och rengöring av förpackningar är risken för exponering störst. Spill, stänk eller läckage kan dessutom göra att växtskyddsmedel sprids till våra vattendrag där de gör skada. Med hjälp av Greppa Närings rådgivning Växtskydd – hantering, ges förslag på hur du som lantbrukare kan minska risken för transport av växtskyddsmedel till yt- och grundvatten. Det tas också fram gårdsanpassande exempel på hur hanteringen kan göras säkrare ur både miljö- och arbetsmiljösynpunkt.

Förvaring av växtskyddsmedel

Oavsett storlek på förrådet måste vissa krav alltid vara uppfyllda:

- Låst utrymme – för att hindra barn och obehöriga att komma i kontakt med preparaten.
- Tätt, hårdgjort golv. Gärna en hög tröskel vid ingången och golv som sluttar inåt.
- Ventilerat utrymme.
- God ordning – till exempel alla förpackningar av samma preparat på samma ställe.
- Växtskyddsmedel ska förvaras åtskilt från foder, livsmedel och explosiva produkter.
- Alltid i originalförpackning – för att undvika förväxlingsrisk.
- Säkerhetsdatablad – ska finnas tillgängligt för de preparat som används.

Du vet väl om att du måste följa produktens märkning? Glöm inte bort att läsa etiketten och bruksanvisningen innan påbörjat sprutarbete!

- Varningsskylt – ett krav om det finns brandfarliga och explosiva produkter.
- Inga gamla preparat i förrådet. Gör en årlig inventering av preparaten och kolla om preparaten fortfarande är godkända i Bekämpningsmedelsregistret på www.kemi.se. Utgångna växtskyddsmedel ska lämnas till destruktion.

Skyddsutrustning

- Använd alltid skyddsutrustning. Grundskyddet består av overall, huvudbonad, handskar, visir, gummi-stövlar samt förkläde och ska användas som ett minimum.
- Läs i säkerhetsdatabladet under punkt 8 ifall preparatet kräver ytterligare skyddsutrustning utöver grundskyddet.
- Rengör skyddsutrustningen på en säker plats direkt efter avslutat arbete och byt ut och kasta bort förbrukad utrustning till exempel skyddshandskar. Övrig skyddsutrustning bör bytas ut årligen inför ny växtskyddssäsong.

Säker påfyllning och rengöring

Utspädning, blandning och påfyllning av växtskyddsmedel samt utvändigt rengöring av spridningsutrustning ska ske på en plats som är lämplig för ändamålet och får inte ske på gårdsplanen eller andra grusytor eller hårdgjorda ytor utan möjlighet till uppsamling. Som säker påfyllningsplats räknas platta med uppsamling eller biobädd. På dessa platser ska ett fast skyddsavstånd på minst 15 meter hållas till brunnar och vattendrag. Påfyllning i fält är också ett bra alternativ. Då ska minst 30 meter hållas till brunnar och vattendrag.

Är det dags för funktionstest av sprutan igen?

Med regelbundna funktionstest, bra underhåll och förnuftig uppgradering går det att hålla liv i en lantbruksspruta i många år och minska risken för vindavdrift, läckage och spill. Var tredje år ska sprutan testas av behörig funktionstestare för att vara godkänd att användas. Utöver funktionstestet ska du dessutom årligen, inför varje sprutsäsong, göra en egen teknisk översyn (ETÖ).

Förpackningar

- Rengör förpackningarna i rent vatten direkt efter tömning. Under punkt 13 i säkerhetsdatabladet finns information om hur förpackningen ska hanteras.
- Ej rengjorda förpackningar klassas som farligt avfall och ska lämnas till destruktion.
- Nyare preparatpåfyllare brukar kunna kopplas så att de kan rengöras med rent vatten från sprutans färskvattentank eller extern vattentäcka.
- Se till att ha en bra rutin för hantering av tömda förpackningar och ha separat förvaring för rengjorda och icke rengjorda förpackningar.

Skyddsavstånd

I och runt fälten finns miljöer och objekt som du ska ta hänsyn till vid spridning av växtskyddsmedel. Du är skyldig att

hålla de skyddsavstånd till omgivningen som behövs.

Fasta skyddsavstånd till vatten

För att skydda vatten ska avståndet alltid minst vara:

- 2 meter till öppna diken, dagvattenbrunnar och dräneringsbrunnar
- 6 meter till sjöar och vattendrag
- 12 meter till dricksvattenbrunnar.

Anpassade skyddsavstånd

Anpassade skyddsavstånd beräknas utifrån förutsättningarna vid spruttillfället. De används när det behövs längre avstånd än minimikraven för att skydda vatten eller till andra skyddsvärda objekt. Faktorer som påverkar beräkningen:

- förhållanden som råder vid spruttillfället till exempel temperatur, vindhastighet och vindriktning
- bomhöjd, duschkvalitet och dos.

Använd Hjälpredan för att räkna ut det anpassade skyddsavståndet. Finns både som app och broschyr.

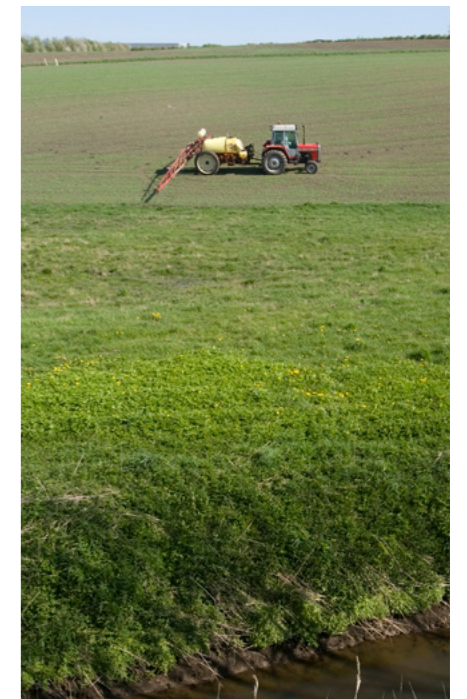
Dokumentation

Dokumentera användningen av växtskyddsmedel i en sprutjournal. Mycket av den obligatoriska informationen återfinns på etiketten. Glöm inte bort att fylla i uppgifter om skyddsavstånden och lämna aldrig någon tom ruta i sprutjournalen. Spara journalen i minst 3 år.

KAJSA KUPIAKOVA
010-224 72 67
KAJSA.KUPIAKOVA@LANSSTYRELSEN.SE



På Säkert Växtskydds webbplats sakertvaxtskydd.se finns massor med bra filmer och informationsmaterial kring växtskyddshantering till exempel "Guide till Säkert växtskydd", och "Underhåll och förbättra sprutan".



Att anlägga en bevuxen skyddszon längs med vattendraget är ett bra sätt att alltid hålla det fasta skyddsavståndet på minst 6 meter.

Foto: Jens Tønnesen (Topps-Life).

Är du intresserad av att få rådgivning inom växtskyddshantering?

Kontakta Kajsa Kupiakova (010-224 72 67) för mer information. Vill du veta mer om innehållet i rådgivningen kan du vända dig direkt till vårt upphandlade rådgivningsföretag Markväxt05:

Lars Pettersson, 073-028 07 34 eller lars@markvaxt.se

Integrerat växtskydd (IPM)

Vi erbjuder även rådgivning inom Integrerat växtskydd (IPM) där syftet är att minska beroendet av kemiska växtskyddsmedel och titta på alternativa metoder till växtskydd och resistensstrategi. Kontakta Hushållningssällskapet Västra:

Pia Björnsell, 072-402 35 14 eller pia.bjorsell@hushallningssallskapet.se

Sofie Wancke, 070-222 26 06 eller sofie.wancke@hushallningssallskapet.se



Åsa Brandin och Henrik Herminge i gårdsbutiken, som även fungerar som ett litet café.



Gårdens helsingefår bor i en stor och luftig liggshall när det inte är betessäsong.



Ett av de unga linderödssvin som hjälper till med markbearbetning inför kommande odlingar.

Karabys gårdsbutik växer

Gårdsbutiker har blivit ett allt vanligare inslag. Karaby gård i Kristinehamn rustar nu för sin tredje sommar med gårdsbutik. De säljer både egna och andra värmländska produkter och ser fram emot utökning med fler djur, mer mark och större butik.

På Karaby gård, som drivs av Henrik Herminge, Charlotte Herminge och Åsa Brandin, finns både gårdsbutik, B&B och ridverksamhet. I gårdsbutiken säljs allt det som gården producerar och som de inte använder själva. De har medvetet valt att ha ett brett utbud snarare än att satsa på vissa delikatesser. Förutom sina egna produkter har de även varor från flera andra värmländska producenter och i frysdisk finns förutom lammkött även nöt-, hjort-, fläsk- och vildsvinskött.

– Hit ska man kunna komma och köpa sina basvaror, som kött, potatis, lök, mjöl, ägg och så vidare, säger Åsa.

– Nära, bra mat helt enkelt, fyller Henriki.

Behöver bygga ut

När de startade jobbade både Åsa och Henrik utanför gården på hel- eller deltid, men för att kunna göra en ordentlig satsning jobbar Åsa nu mer eller mindre heltid på gården och i butiken och även Henrik lägger större del av sin tid här. De har medvetet valt att ha flera ben att stå på i den egna produktionen. Det mesta jobbet på gården gör de själva, men samarbetar med närliggande gårdar när det gäller bland annat maskiner och en del arbete.

Butiken går bra och de har behov av att bygga ut för att bland annat få plats med minst en frys till. De har även planer på att utöka djurantalet. Lammkött och ägg

Gårdsfakta:

Drivs av Henrik Herminge och Åsa Brandin, samt Charlotte Herminge som driver B&B och ridverksamhet.

Areal: Cirka 50 ha åker och naturbete (varav 30 ha är utarrenderade t.o.m. 2022)

Djur: Helsingefår: 39 tackor plus 10 för rekrytering. Linderödssvin: 2 suggor plus deras avkommor. Höns: 45 värphöns. Honungsbin: 6 kupor, ska utökas under 2022.

är det väldigt bra åtgång på och de skulle kunna sälja mer än de gör i dagsläget, men de ökar långsamt. Äggförsäljning får än så länge bara ske i butiken och om de utökar den produktionen blir det andra

regler som gäller för märkning, kontroll och försäljning.

Låg stress vid slakt

Slakten sker framförallt på de småskaliga slakterierna Sörgårdens slakteri och Långerud gårdsslakteri och chark, som båda ligger bara några mil från Karaby. Djuren transporteras dit i små grupper i samma kärra som används för att flytta dem mellan olika beten, vilket gör färden väldigt stressfri. De upplever också att väntetiden på plats blir väldigt lugn för djuren på de små slakterierna.

Val av raser och åtgärder för miljön

Gården har i dagsläget två linderödssugor och deras avkommor. Grisarna används för att bryta vallar och gör ett väldigt bra arbete med det enligt Henrik:

– De älskar kvickrot!

Gårdens får är också av lantras, nämligen helsingefår, som förutom bra kött även ger väldigt vackra och varierande skinn. Vinterullen säljs som trädgårdsull, något som efterfrågan har ökat på de senaste åren.

Henrik och Åsa upplever också att de är bra slyätare, vilket passar bra på några av gårdens naturbeten och minskar behovet av att gå med röjsåg.

För gårdens egna honungsbin, men också vilda pollinere, har de avsatt lite mark till honungsört och när de får tillbaka utarrenderad mark nästa år kommer åtgärderna för pollinatörer att öka, bland annat genom att använda åkerkanter på ett bra sätt.

Marknaden och marknadsföring

Sociala medier är den huvudsakliga kanalen för att nå ut till konsumenterna och även om varken Åsa eller Henrik ser sig som speciellt teknikintresserade så har de ändå insett nyttan med både sociala medier och att ha en bra och tydlig webbplats.

Försäljningen sker först och främst i butiken, men de är också med i REKO Kristinehamn, där de endast säljer kött. Det blir även ett bra sätt att synas för nya kunder. Evenemang som Smaka på Värmland har varit en riktig succé och har gett bra marknadsföring. De är även med i det lokala nätverket Smaka på Kristinehamn, som ger värdefulla kontakter

med andra lokala producenter och hjälper till med marknadsföring.

Intresset för REKO ökade kraftigt under pandemin och har nu avtagit något. Själva har de inte sett någon större nedgång i vare sig butik eller REKO. Januari–februari är alltid lågsäsong och då är det nästan bara ägg som säljs i butiken, men framåt våren–sommaren ökar trycket igen. Tiden under pandemin har varit lyckad för många som säljer lokalt, men Åsa och Henrik hoppas på att det inte varit en tillfällig uppgång utan att fler fått upp ögonen för fördelarna med att handla lokalt direkt av producenterna.

MARIA SUNDQVIST
010-224 72 74
MARIA.SUNDQVIST@LANSSTYRELSEN.SE

Humlepälsbi – förbisedd i 70 år!

En av våra mest hotade biarter har nu återfunnits i Värmland. Biet befarades ha dött från hela Sverige vid millennieskiftet, men kunde kort därefter påträffas i Skåne. Med hjälpinsatser har antalet bin nu kunnat tiofaldigas.

Humlepälsbi (*Anthophora plagiata*) är ett robust, mycket långtungat bi med påfallande humlelikt utseende. Kroppslängden är 12 till 15 millimeter, pälsen är kort och tät. Honan är sammets svart utom på spetsen av bakkroppen som är rödhårig och liknar därmed i hög grad den vanliga stenhumlan, medan hanen är ljusbrun med ett svart fält på bakkroppen och en vit nos.

Humlepälsbiet hade sin största kända utbredning i Sverige fram till mitten av 1900-talet med kända förekomster från Skåne till Värmland samt på Öland. Under senare halvan av 1900-talet rapporterades allt färre observationer och arten befarades ha dött ut i landet. Den mest begränsande faktorn för arten är tillgången på lämpliga boplatser. Alla kända bon i Sverige har påträffats i solsteka husväggar av obränd lera i äldre korsvirkeshus eller i gamla tegelhus murade med lerbruk som har

innervarv av så kallad lersten, ofta byggda före 1850. Användningen av obränd lersten i huskonstruktioner har upphört i hela Västeuropa, något som tillsammans med dagens byggnormer och restaurering av gamla lerhus med moderna material, gör det nästan omöjligt att hitta lämpliga boplatser.

De senaste kända fynden av humlepälsbi i Värmland gjordes i början på 1950-talet. Inga tecken på senare förekomst kunde påträffas vid kontroll av gamla lokaler och arten bedömdes vara utgången från landskapet. En oväntad och sensationell upptäckt av humlepälsbiet gjordes 2021. Efter att ha varit borta i 70 år hittades arten på en gammal ladugårdsvägg i Årjängs kommun. Länsstyrelsen planerar nu för att rädda dessa värmländska humlepälsbin. Den funna populationen är mycket sårbar, då endast ett tiotal honor är kända. Läns-

styrelsen uppmanar fastighetsägare med solsteka lagårdsväggar av obränd lera att hålla utkik efter bin och bohål. Kanske finns det oupptäckta humlepälsbin i just din fastighet?

Idag finns specifikt anpassade "bihotell" för humlepälsbin. Det innebär att du som fastighetsägare kan sätta upp ett bihotell, där arten finner sig väl tillrätta, samtidigt som du kan restaurera fastigheten vid behov. Var uppmärksam på att det finns flera biarter som bor i husväggar, som skulle kunna förväxlas med humlepälsbin. Humlepälsbiet är dock den enda arten som murar ett lerrör runt boöppningen. Båda könen är också mycket humlelika i sitt utseende, men kan i fält kännas igen på den höga flygtonen och den snabba flykten.

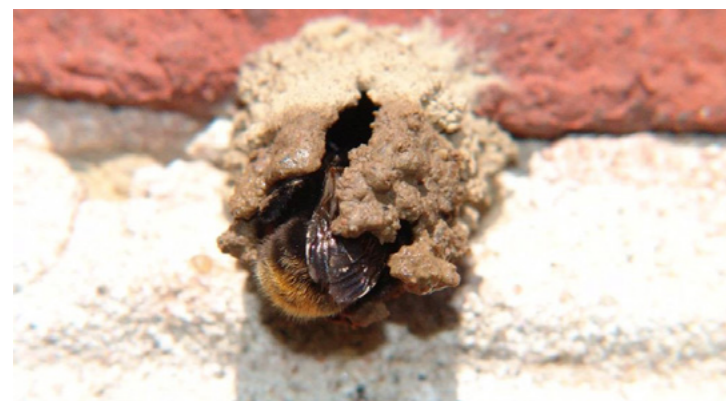
Det vore fantastiskt roligt om det skulle finnas fler oupptäckta populationer runt om i Värmland. Kontakta Länsstyrelsen om du tror dig ha humlepälsbin i din fastighet, så kan vi tillsammans arbeta för att vända dess negativa populationsutveckling.

ERIKA KARLSSON
010-224 74 76

ERIKA.KARLSSON@LANSSTYRELSEN.SE



Hanen är ljusbrun med ett svart fält på bakkroppen och en vit nos.



Hona av humlepälsbi som murar ett lerrör runt boöppningen.



Ett anpassat bihotell med en väl avvägd blandning av lera och sand. Lerrör från humlepälsbin syns runt boöppningarna.

Samtliga foton: Björn Cederberg

Vitryggig hackspett i odlingslandskapet

Vitryggig hackspett är en av Sveriges ovanligaste fågelarter, med en handfull häckande par i hela landet. Du kan hjälpa denna fågel genom att spara döda och döende lövträd på så stora ytor som möjligt. Den vitryggiga hackspetten äter nämligen insekter som bor inuti död lövved. Den trivs bäst i oskötta lövskogar med liggande och stående döda träd. Även i betad trädbevuxen mark kan den vitryggiga hackspetten finna mat och boplatser.

För hundra år sedan var vitryggig hackspett vanlig i hela Sverige, men idag finns den bara på några få platser i Mellansverige och längs norrlandskusten. Det beror på att den behöver vidsträckt lövskogar med mängder av döda träd. Förr fanns sådana miljöer där skogsbränder gått fram, på gammalt svedjeland, i före detta kolnings-skogar och längs alla älvar och åar där översvämningar gynnade björk och al. Skogsbete med lågt betestryck var också gynnsamt, eftersom det skapade en ljus skog med gott om värmeälskande insekter som den vitryggiga hackspetten lever av. Idag släcker vi skogsbränder och planterar barrträd på avverkade ytor och de flesta av våra stora vattendrag är reglerade så att översvämningar förhindras. Våra skogar är slutna och mörka. Detta har gjort att den vitryggiga hackspetten blivit mycket ovanlig. Vissa av dem har sökt sig till nya miljöer, såsom igenväxande ängar och betesmarker.

Det är viktigt att slå ängar och släppa djur på naturbetesmarker. På så vis gynnas örter, gräs, insekter och svampar som har det tufft i dagens jordbrukslandskap. Men hur blir det om en vitryggig hackspett slagit sig ner i din igenvuxna betesmark, som du vill röja upp? Hackspetten vill ju ha oskött och risig skog – måste du offra de värden som är knutna till öppna marker? Nej, tack och lov finns det medelvägar att gå.

En orörd försummad lövskog bör du alltid lämna orörd, förutom att granar ska röjas



Den vitryggiga hackspetten liknar mindre hackspett med sin vitspräckliga rygg. Den är dock mycket större – faktiskt ännu större än större hackspett!

Foto: Dan Mangsbo.

bort kontinuerligt. En redan öppen hage eller äng ska du fortsätta att hålla öppen med betesdjur eller slätter. När det gäller en igenvuxen betesmark eller äng kan du tänka på olika sätt om du vill gynna den biologiska mångfalden.

1. Marken får växa igen med lövträd.

Betes- och slättergynnad flora och fauna kommer att försvinna, så denna variant bör endast användas på marker utan sådana värden. Alla döda träd och grenar får ligga kvar, men gran som kommer upp tas bort. Detta är ett mycket bra alternativ för den biologiska mångfald som är knuten till orörd lövskog. Det gynnar ovanliga växter och djur som till exempel hackspettar (bland dem den vitryggiga), mossor, insekter och lavar. Detta är det alternativ som kräver minst arbete och skötsel, men å andra sidan får du inga inkomster heller.

2. Skapa en mark med omväxlande täta dundar och öppna solbelysta ytor med stora lövträd på.

Denna variant är bäst i marker som både har värden knutna till öppna hävdade marker och till lövskog. Då kan du ha betesdjur i marken och de öppna ytorna kommer att bli täckta av grässvål. Målet är att det ska finnas mycket död ved, både i de slutna och de öppna områdena. Ta bort unga barrträd, spara alla gamla och döda träd och skapa död

ved genom att ringbarka träd. I denna miljö kommer många arter att trivas, allt från vitryggig hackspett till betesgynnad flora. Stöd kan sökas för betesmark för de öppna ytorna. Här krävs en hel del arbete för att få till det.

3. Om marken saknar värden knutna till lövskog gör du "som vanligt".

Finns inga ovanliga hackspettar, mossor, lavar och skalbaggar röjer du bort buskar och släpper på betesdjur tills en öppen välbetad mark skapas, eller så börjar du sköta marken som slätteräng. För denna mark kan man söka stöd, och mycket arbete behövs för att restaurera och sköta den. Detta alternativ är det absolut bästa om marken har höga hävdgynnade värden, med ovanliga växter som till exempel fältgentiana och låsbräken.

Om du vill veta mer om vitryggig hackspett är du välkommen att höra av dig till oss på Länsstyrelsen! Kontaktpersoner är Laura Hedberg, koordinatör för Värmlands läns åtgärdsprogram för vitryggig hackspett, samt Åsa Enefalk, rådgivare för natur- och kulturvärden i odlingslandskapet.

ÅSA ENEFALK
010-224 74 46
ASA.ENEFALK@LANSSTYRELSEN.SE
LAURA HEDBERG
010-224 74 91
LAURA.HEDBERG@LANSSTYRELSEN.SE



Rundbalar eller plansilo, vad är lönsammast hos dig?



För att få en lyckad och kostnadseffektiv vallinsådd är helsäd ett bra alternativ när vallen ska etableras.

Vad kostar mitt ekologiska vallfoder?

Att ha en effektiv vallproduktion är viktigt för att få en bra ekonomi. Med tanke på kommande vallsäsong känns det ännu mer aktuellt att ha en kostnadseffektiv vallkedja. Hushållningssällskapet Västra har på uppdrag av Länsstyrelsen Värmland genomfört en kurs som heter "Vad kostar mitt ekologiska vallfoder?". Målet med kursen var att beräkna produktionskostnaden per kg torrsubstans på deltagarnas gårdar.

Genom att ta fram produktionskostnaden kunde sedan resultatet diskuteras och förslag på effektivisering och förbättring av grovfoderodlingen göras. Anna Hultgren från Hushållningssällskapet Västra berättar att resultaten visar att produktionskostnaden faktiskt var lägre än förväntat. Kostnaden för varje kg torrsubstans låg mellan 0,75–1,44 kr/kg ts och i genomsnitt för alla låg produktionskostnaden på 1,09 kr/kg ts.

Kalkyler och rådgivning

Under växtodlingssäsongen 2021 samlades produktionsdata in från tio ekologiska gårdar. Hälften av deltagarna drev mjölkgårdar

och den andra hälften hade en annan produktion med endera kvigor, ungnöt eller dikor. Totalt gjordes 52 kalkyler. Kalkylerna kom främst från första, andra och tredje skörd, men några kalkyler kom från helsädesodling och enstaka från höskörd och fjärde skörd. För att samla resultaten fick alla deltagare föra en valldagbok, där de bland annat skrev ned vilka insatser de gjorde och vilka maskin- och arbetskostnader de hade. Efter att data från de olika gårdarna samlats in fick varje gård en enskild rådgivning med genomgång av gårdens resultat. En sammanställning av resultaten från gårdarna finns i tabellen på nästa sida.

I snitt låg mjölkgårdarna på en kostnad på 1,11 kr/kg ts och gårdarna med köttproduktion låg på 1,06 kr/kg ts. Det kan jämföras med Hushållningssällskapet grundkalkyl som 2021 låg på 1,43 kr/kg ts för ekologiska gårdar. Avkastningsnivåerna speglar dock inte hela skördeåret, då alla gårdar inte samlade in uppgifter från alla skördar, exempelvis har inte återväxtbete tagits med i avkastningsnivån. Kalkylerna från gårdarna visar att maskinkostnaden har stor påverkan på produktionskostnaden. Det var den parameter som varierade mest mellan gårdarna. Deltagarna fick redovisa vilka maskiner de hade, maskinernas marknadsvärde, hur mycket de användes i vallskörden och sedan fick alla räkna på en avskrivningsperiod på tio år. Vid uppföljningsträffen diskuterades den låga maskinkostnaden.

– Den kan bero på att lantbrukarna har undervärderat den tid de använder maskinerna för skörd och dessutom visar inte kalkylerna alla skördar för hela säsongen för alla, säger Anna.

Gödsling ökar avkastningen

En högre gödselkostnad visade sig ge en högre avkastning. Några gårdar hade förutom att gödsla med stallgödsel även gödslat med svavel. De som gödslat med svavel på sina åkrar visades öka både råproteinhalt och producerad mängd protein per hektar till en relativt låg extra kostnad. Medelproduktionskostnaden för vallensilage var 10,7 öre/MJ och 0,8 öre/g råprotein. Vallen visar sig vara överlägsen på att producera en stor mängd billig energi och protein i förhållande till att odla spannmål eller köpa foder. Att få önskvärda näringsvärden väger snabbt upp lite högre produktionskostnad om alternativet är att köpa in foder.

Få ut så mycket protein som möjligt

Idisslarnas foder ska bestå till största delen av grovfoder. Därför är det väldigt viktigt att få in ett bra foder med både god kvalitet och bra näringsvärden.

– Genom att få till bra proteinvärden kan du spara mycket, eftersom du slipper att köpa in annat protein. Att lägga lite extra tid och planering på hur din gård bäst kan utnyttja vallen och vallfodret är något som du kan spara pengar på, säger Anna. Det blir särskilt viktigt nu när både insatsvaror och andra fodermedel sticker iväg i pris. Snåla inte på vallen, det kan bli dubbelt så dyrt!

Prognos inför 2022

Inför 2022 års vallskörd beräknas kostnaden för att producera vallfoder öka. Alla insatsvaror beräknas bli dyrare. Vid kursens avslutningsträff i januari hade en beräkning gjorts på vad det kommer att kosta att producera vallfoder under 2022. Den visade att på köttgården ökade kostnaderna från ett genomsnitt på 1,06 kr/kg ts till 1,17 kr/kg ts. På mjölkgården ökade kostnaderna från 1,11 kr/kg ts till 1,25 kr/kg ts. Anna säger dock att prisökningarna varit större än vad de räknat på i januari. Både gödsel och plast, men framförallt dieselkostnaderna har stuckit iväg mer än vad beräkningarna visar här.

Stort intresse

– Det har varit ett stort intresse för kursen, både på upplägget och resultatet. Flera av de som varit med vill gärna fortsätta att räkna på produktionskostnaden och vad förändringar i vallstrategin kan föra med sig. En styrka i

Tabell: Insamlad produktionsdata sammanställdes enligt nedanstående tabell. Produktionskostnaderna skiljer sig något mellan mjölk- och köttgården. För mjölkgården låg kostnaden på 1,11 kr/kg ts och för köttgården låg den på 1,06 kr/kg ts.

	Mjölkgård medelvärde/ha	Köttgård medelvärde/ha
Skördeutfall (kg ts/ha, att utfodra)	4 625	3 445
Rörliga kostnader (kr)	Kronor	Kronor
Utsäde	316	175
Helsäd utsäde	105	122
Handelsgödsel	372	61
Stallgödsel	343	312
Ensileringsmedel	43	36
Plast och nät	216	307
Analys	50	176
Ränta rörelsekapital	22	18
Summa rörliga kostnader	1 467	1 208
Maskinkostnader (kr)		
Lejda tjänster	2 097	1 073
Drivmedel	261	294
Fasta maskinkostnader	916	626
Summa maskinkostnader	3 275	1 994
Arbetskostnader (kr)		
Arbetskostnad	404	459
Resultat		
Summa kostnader (kr/ha)	5 146	3 661
Summa kostnader (kr/kg ts)	1,11	1,06

kursen har varit att det funnits andra gårdar att jämföra sig med. Det vi har sett hittills är att värmlänningarna är fantastiskt duktiga på att producera ett bra och prisvärt foder och finns det fler som är intresserade av att komma igång med att räkna på produktionskostnaden hjälper vi gärna till, säger Anna.



PETRA UMLAND
010-224 72 76
PETRA.UMLAND@LANSSTYRELSEN.SE

Som mottagare av denna tidning finns du med i ett adressregister hos Länsstyrelsen Värmland

LÄR DIG MER

Målgrupp för Länsstyrelsens kurser som ordnas inom landsbygdsprogrammet är lantbrukare och andra verksamma i jordbruksföretag i Värmlands län.

ÄNGSSKÖTSEL

I år ordnar vi tre olika aktiviteter om slåtterängar. Målgrupp är personer som är verksamma i lantbruksföretag samt du som äger eller sköter ängsmark i Värmlands län.

Frågor: Åsa Enefalk, asa.enefalk@lansstyrelsen.se, 010-224 74 46 eller Maria Sundqvist, maria.sundqvist@lansstyrelsen.se, 010-224 72 74

ÖPPET HUS-DAG ÄNGSSKÖTSEL

Välkommen till en dag på vackra Tiskaretjärn! Kunniga instruktörer visar och låter dig prova på lieslätter, hässjning och lieväsning (knackning och slipning). Guidade turer om kulturmiljö och ängarnas unika blommor och insekter.

Tid: 2 juli, kl 10.00–15.00

Plats: Tiskaretjärn, Sunne
Ingen anmälan, drop-in

LIESLÄTTER HACKSLÅTT

Lieslätter på steniga och ojämna marker för dig som provat på lieslätter tidigare och vill lära dig att slå ojämn mark. Kursledare är Staffan Lundaahl.

Max 8 deltagare

Tid: 3 juli, heldag

Plats: Tiskaretjärn, Sunne

Anmälan: Senast 26 juni till Åsa Enefalk på asa.enefalk@lansstyrelsen.se

LIESLÄTTER GRUNDKURS

Jenny Nilsson lär oss grundläggande teknik för hur man slår med knacklie. Inga förkunskaper krävs.

Max 8 deltagare

Tid: 14 juli, heldag

Plats: Ivarsbyn, Östervallskog

Anmälan: Senast 7 juli till Åsa Enefalk på asa.enefalk@lansstyrelsen.se



VÄXTODLINGSRESA I VÄRMLAND

Den 7 juli planerar Länsstyrelsen att, tillsammans med Hushållnings-sällskapet, LRF och Nifa, göra en rundresa till några värmländska lantbrukare och titta på deras odling av gråärt, linser, lupin och quinoa. Syftet är att lära oss mer om odling, hantering och marknad för dessa "nya grödor" för att öka den värmländska produktionen av proteingrödor.

Håll utkik efter mer information i våra nyhetsbrev och på våra webbplatser!

Frågor: Malin Eliasson 010-224 72 64 eller Petra Umeland 010-224 72 76



LÄGGA STICKTAK/SPÅNTAK

Vi lägger sticktak med takspån och diskuterar materialkvalitet, redskap och byggnadsteknik. Mark och timmer i Värmland leder kursen.

Max 12 deltagare

Tid: 24–25 september

Plats: Lungsunds hembygsgård, Storfors

Frågor: Maria Sundqvist, maria.sundqvist@lansstyrelsen.se, 010-224 72 74

Anmälan: Senast 15 september via e-post till Maria Sundqvist



BYGGA GÄRDESGÅRD

Lär dig att bygga en traditionell långlagd trägårdesgård. Insjöns Gärdesgård AB leder kursen.

Max 12 deltagare

Tid: 10–11 september

Plats: Forshaga hembygsgård

Frågor: Maria Sundqvist, maria.sundqvist@lansstyrelsen.se eller 010-224 72 74

Anmälan: Senast 4 sept via e-post till Maria Sundqvist

